

ФЕДЕРАЛЬНОЕ АГЕНСТВО ПО НЕДРОПОЛЬЗОВАНИЮ – РОСНЕДРА

ПАЛЕОНТОЛОГИЧЕСКИЙ ИНСТИТУТ ИМ. А. А. БОРИСЯКА РАН

РОССИЙСКОЕ ГЕОЛОГИЧЕСКОЕ ОБЩЕСТВО

ПАЛЕОНТОЛОГИЧЕСКОЕ ОБЩЕСТВО ПРИ РОССИЙСКОЙ АКАДЕМИИ НАУК

ОБЩЕСТВЕННАЯ ТУРИСТСКО-ГЕОЛОГО-ЭКОЛОГИЧЕСКАЯ ОРГАНИЗАЦИЯ
"ТЭТИС" ПО РЕСПУБЛИКЕ АДЫГЕЯ

Всероссийская научно-практическая конференция

**ГЕОЛОГИЯ И БИОРАЗНООБРАЗИЕ МЕЗОЗОЙСКО –
КАЙНОЗОЙСКИХ ОТЛОЖЕНИЙ ЮГА РОССИИ**

20-24 июля 2015 г.

г. Горячий Ключ, Краснодарский край

— второй циркуляр —

Председатель организационного комитета:

Банников А.Ф. (д.б.н., ПИН РАН)

Сопредседатели организационного комитета:

Барсков И.С. (д.б.н., МГУ, ПИН РАН)

Пинчук Т.Н. (к.г.-м.н., КубГУ)

Татьянченко Т.Г. (ОТГЭО «Тэтис»)

Ученые секретари:

Брюханчикова О.А. (г. Горячий Ключ, tic_gk@mail.ru): размещение участников.

Гужов Александр Валерьевич (к.б.н., ПИН РАН, guzhov-conference@mail.ru): заявки на участие, статьи и тезисы для материалов конференции.

Члены организационного комитета:

Воробьев И.Е. (РосГео), Вукс В.Я. (к.г.-м.н., ВСЕГЕИ), Емельяненко А.Н. (нач. отд. курортов и туризма МО г. Горячий Ключ), Иванусь И.В. (к.г.-м.н., КубГУ), Ипполитов А.П. (ГИН РАН), Мартыненко П.А. (КубГУ), Миранцев Г.В. (ПИН РАН), Попков

В.И. (ак. РАЕН, КубГУ), Попов С.В. (д.г.-м.н., ПИН РАН), Рогов М.А. (к.г.-м.н., ГИН РАН), Семилеткин С.А. (ВСЕГЕИ), Тарлецков А.И. (к.г.-м.н., ПИН РАН), Толоконникова З.А. (к.г.-м.н., КубГУ).

Тематические направления конференции:

1. Стратиграфия мезозойско-кайнозойских отложений юга России.
2. Палеонтология континентальных отложений Причерноморья и юга России.
3. Биоразнообразие флоры и фауны Тетиса и Восточного Паратетиса.
4. Проблема сохранения геологического и палеонтологического наследия.
5. Геология и нефтегазоносность мезозойско-кайнозойских отложений юга России.
6. Геоинформационные технологии при геологических исследованиях.
7. Палеогеографические и палеоландшафтные реконструкции для территории юга России.

В рамках конференции также состоятся пленарные доклады ведущих российских специалистов.

Результаты конференции будут опубликованы в виде сборника материалов. Организационный сбор с участников составляет **1000** рублей, участие студентов и аспирантов бесплатное. Экскурсии и материалы сборников для участников бесплатные.

Конференция проводится в рамках Всероссийского открытого геологического фестиваля «Палеоквест-Тетис» и является его неотъемлемой частью, поэтому участники конференции являются участниками фестиваля (<http://pq-tethys.ru>).

Более свежая информация по экскурсиям, вариантам проживания в гостиницах и программа заседаний будут предоставлены в третьем циркуляре, который будет рассылаться участникам, приславшим заявки на участие в конференции.

Основные даты и этапы конференции:

26 января 2015 г. – первый циркуляр.

1 марта 2015 г. – последний день приёма заявок на участие в конференции.

25 марта 2015 г. – второй циркуляр.

1 мая 2015 г. – последний день приёма статей для сборника материалов конференции.

1 июня 2015 г. – третий циркуляр, программа конференции.

1 июля 2015 г. – последний день приёма заявок на бронирование гостиницы.

20-24 июля 2015 г. – проведение конференции

Циркуляры, программа, путеводители к экскурсиям и другие актуальные данные по организации и проведению конференции размещены на сайтах <http://jurassic.ru/events.htm> и <http://pq-tethys.ru> .

Статьи для публикации в сборнике материалов предоставляются **не позднее 1 мая 2015 г.** на русском языке в электронной версии (на адрес guzhov-conference@mail.ru).

Текст предоставляется в формате rtf без внедренных или связанных иллюстраций. Объем текста статьи **6 страниц** формата А4 без иллюстраций. Иллюстрации учитываются в объеме статьи пропорционально их размеру на листе (например, при

ЭКСКУРСИИ

Автобусная и пешеходная экскурсия по городу Горячий Ключ (продолжительность экскурсии три-четыре часа)

Расположение города Горячий Ключ подчеркивают природную красоту и своеобразие города. Санаторный парк, расположенный на юге города, переходит в лесной массив на г. Котх. Выходы горных пород по маршруту, позволяют проследить свиту Горячего Ключа и псекупскую подсвиту (верхний палеоцен), расположенных на берегу р. Псекупс. Свита Горячего Ключа залегает с несогласием на свиту циге (нижний палеоцен). Свита сложена чередованием слоев алевролитов, песчаников и глин темно-серых, известковистых, с богатой фауной фораминифер. Свита Горячего Ключа содержит четыре подсвиты: шибик, псекупская, балки Кипячей и ахтырская. В пределах города на поверхность выходит псекупская подсвита, сложенная чередованием слоев алевролитов и песчаников серых, известковистых и темно-серых, глин зеленоватых, жирных, известковистых. В кровле свиты залегает светло-серые песчаники (скала Спасения), мощностью 30м. Песчаники протягиваются к Дантовому ущелью, где обнажены ожелезненные пески и алевролиты, мощность до 10 м. Общая мощность подсвиты 210 м.

По маршруту экскурсанты познакомятся с геологией, минеральными источниками и историей курорта. Могут посетить питьевой павильон, историко-краеведческий музей города.



Автобусная и пешеходная экскурсия по разрезам бассейна р. Псекупс (продолжительность экскурсии три – четыре часа)

По р. Псекупс прослеживаются выходы от верхнего мела (устье р. Кобзы, левый приток), палеоцена, эоцена, майкопа, до неогена.

В устье р. Кобзы выходы маастрихта представлены пластами светло-серых известняков, залегающих под разными углами, и слагающие серию плит (мощностью до 0,5 м) прослеживающих каскадом. Известняки светло серые крепкие с фораминиферами маастрихта. По простиранию она поднимаются к хребту Котх. Далее ниже по течению р. Псекупс, выходы глин свиты циге, темно-серых и включением конкреций, От железнодорожного моста выходы свиты Горячего Ключа, подсвиты шибик, сложенной глинами с прослоями алевролитов известковистых. Далее, у скалы Спасения, наблюдаются выходы псекупской подсвиты, сложенной песчаниками известковистыми и известковистыми с прослоями алевролитистых глин с включением ожелезненных конкреций.

От подвешенного моста у «Замка» ниже по течению реки прослеживаются глины подбиты балки Кипячей. Глины светло зеленые, известковистые, мощностью 100 м. Далее выходы ахтырской подбиты, чередование слоев алевролитов серых, известковистых, горизонтально и косослоистых с поверхность фукоидов. Мощность 90 м. Ниже по течению обнажена ильская свита (50 м мощность) в подошве которой залегает горизонт включений до 1,5 м в поперечнике белых известняков и черных песчаных глин. Выше, следует чередование слоев песчаников серых, известковистых со светло-зеленоватых глинистых прослоев. В кровле свиты горизонт (мощностью 15 м) с включениями обломков разных пород.

Далее по течению реки прослеживаются выходы нижнего – среднего эоцена (зыбзинская, кутаисская, калужская, хадыженская свиты). Зыбзинская свита сложена чередованием слоев мелкообломочных конгломератов, гравелитов, алевролитов серых, известковистых, с прослоями светло зеленых мергелей и мергельных глин, мощностью 35 м. Кутаисская свита отличается оливково-зеленым цветом с прослоями светло-зеленых известковистых глин, мощностью 100 м. Калужская свита отличается серо-зеленоватым цветом и алевролитистым составом глин с тонкими прослоями алевролитов.

Ниже второго подвешенного моста наблюдаются выходы майкопа, представленного черными известковистыми глинами мощностью 120 м.

Ниже автомобильного моста выходят на поверхность серо-голубоватые известковистые глины понта с раковинами моллюсков.



Автобусная экскурсия на Кобзинский карьер (валанжин-берриас) (продолжительность экскурсии три – четыре часа)

Кобзинская свита (K_1kz) выделена В.Л. Егояном (1959) по р. Кура, сложена серыми известковистыми глинами с прослоями крупнообломочного конгломерата, состоящего из обломков верхнеюрских известняков и аргиллитов. Мергели, глины, алевролиты, известняки. Мощность 0-400 м. Содержит *Berriasella subrichteri* (Retowski), *B. subchaperi* (Retowski) и др. Залегает согласно на чаталовской свите, с размывом перекрывается свитой Дерби. Свита Дерби (K_1db) выделена В.Л. Егояном (1959). Встречается в зоне Западного Кавказа. Залегает с размывом, угловым и азимутальным несогласием на кобзинской свите, согласно перекрывается свитой Чепси. Песчаники, гравелиты, конгломераты, известняки, глины, алевролиты. Мощность 0-185 м. Содержит *Kilianella cf. pexiptycha* (Uhlig), *Conobelus conicus* Blainville, *Peregrinella multicarinata* (Lamarck) и др. Свита Чепси ($K_1чр$) выделена В.Л. Егояном (1959). Залегает согласно на свите Дерби, с размывом, местами согласно, перекрывается солодкинской свитой. Глины песчаные, алевролиты, песчаники, редко мергели, сидериты. Мощность 150-500 м. Содержит *Crioceratites nolani* (Kilian), *C. duvali* (Leveillé), *C. munieri* Sarasin et Schöndelmayer и др.



**Автобусная экскурсия на обнажение Поднависло, поляна Грязнова
(продолжительность экскурсии три – четыре часа)**

Свита Поднависло (кимеридж-титон) расположена в бассейне р. Чепси, сложена в основании базальным горизонтом, залегающим с размывом на отложениях байоса. Базальный горизонт представлен конгломератами, гравелитами и песчаниками с прослоями известняков и глин (галька конгломератов представлена кварцитами, порфиритами и различными известняками). Выше залегают пачка (мощностью 10 м) чередования пластов глин, песчаников и алевролитов. Далее следуют глины красновато-бурые и зеленоватые с горизонтами септарий и прослойками алевролитов, песчаников и известняков (мощностью до 300 м). Далее глины серые и зеленоватые, реже бурые с прослоями и горизонтами мергелей и известняков (до 100 м).

С размывом на свиту Поднависло залегает запорожский горизонт (берриас) сложенный конгломератами и отдельными валунами верхнеюрских известняков и верхней пачкой с линзами песчаников, известковистых глин и гравелитов, мощностью от 15 до 25 м. Запорожская свита (K_{1zp}) выделена В.Л. Егояном (1959) по р. Тушепс. Залегает с резко выраженным несогласием на верхней юре и согласно перекрывается мачмаловской свитой. Конгломераты, песчаники, гравелиты, глины. Мощность 40-200 м. Содержит *Lamarckina* sp. ind., *Neobulimina inversa* Antonova et Gnedina, *Spirillina kubleri* Mjatljuk, *Globospirillina condensa* Antonova, *Trochammina* sp., *Haplophragmoides chapmani* Morozova, *Discorbis crimicus* Schokina, *Quinqueloculina* sp. Мачмаловская свита ($K_{1m\check{c}}$) выделена В.Л. Егояном (1959) Залегает согласно на запорожской свите и согласно перекрывается чаталовской свитой. Глины, алевролиты, песчаники, редко известняки, сидериты. Мощность 70-350м. Содержит *Euphyloceras* cf. *serum* (Oppel), *Berriasella* cf. *pontica* (Retowski), *Dalmasiceras dalmasi* (Pictet) и др. Далее по р. Шебш и ее притокам выходы пихтарской (= чаталовской) свиты сложенной серыми и светло-серыми плитчатыми мергелями с остатками аммонитов и ауцелл. Мергели чередуются с известковистыми глинами с ядрами и отпечатками аммонитов (мощностью 200-250 м). Залегает согласно на мачмаловской свите, согласно, местами с размывом, перекрывается кобзинской свитой. Глины, мергели, алевролиты, песчаники. Мощность 100-250 м. Содержит *Haploceras elimatum* (Oppel), *Spiticeras spitiense* (Blanford).

Далее по дороге выходы афипской свиты (баррем-нижний апт). Афипская свита (K_{1af}) выделена В.Л. Егояном (1959). Распространена в зоне Западного Кавказа. Залегает согласно на фонарской свите, согласно перекрывается убинской свитой. Глины, алевролиты, песчаники, сидериты, тутенштейны, конгломераты. Мощность до 1100 м. Содержит *Silesites vulpes* (Coquand), *Mesohibolites nalcikensis* Krimh., *Phyllopachiceras prendeli* (Karakasch), *Ph. eichwaldi* (Karakasch).



Автобусная и пешеходная экскурсия на Кривенковский карьер, можно совместить с разрезом глыбового конгломерата р. Пшиш

Кривенковский карьер на склоне г. Неueb, и скрывает отложения грачевской свиты. Грачевская свита (J_3gc) (кимеридж-титон) выделена С.Л.Афанасьевым (1960) по р. Бекишей. Встречается в Новороссийско-Лазаревской зоне. Залегает согласно на монашкинской свите и согласно перекрывается бекишейской свитой. Представлена слоями пестроцветных глин, алевролитов, песчаников и конгломератов. Мощность 350-700 м. Возраст по фораминиферам. *Spirillina elliptica* Küb. et Zw., *Pseudonodosaria tutkowskii* Mjatliuk, *Lenticulina latiformis* Hoff. Выше залегает неuebская свита (титон-берриас), сложенная органогенно-обломочными известняками с прослоями алевролитистых известняков, с гнездами пирита и отпечатками аммонитовой фауны и обломками мшанок и кораллитов.



Отель Прованс

г. Горячий Ключ, ул. Ленина, 15

Комфортные номера с привлекательным интерьером, красивая и уютная обстановка, широкий спектр услуг, радушный персонал – это то, что обязательно запомнится каждому посетителю отеля. На выбор Вам предлагается 27 комфортных номеров различных ценовых категорий.

Питание полупансион (завтрак, обед) 450 руб. Не входит в стоимость проживания.

Одноместный номер без балкона 1950 руб./ сутки: 1-комнатный номер площадью 20 кв.м. В номере имеется 1-спальная кровать, гардероб (шкаф купе) с зеркалами в полный рост, чемоданница, рабочий стол, минибар, полукресло, телевизор с плоским экраном, телефон, полный санузел с душевой кабиной и гигиеническим душем.

Дополнительное место 750 руб./ сутки, дети 500 руб./ сутки.

Одноместный номер с балконом 2200 руб./ сутки: 1-комнатный номер площадью 14 кв.м. В номере имеется 1-спальная кровать, гардероб (шкаф купе) с зеркалами в полный рост, чемоданница, рабочий стол, минибар, полукресло, телевизор с плоским экраном, телефон, полный санузел с душевой кабиной и гигиеническим душем.

Дополнительное место 750 руб./ сутки, дети 500 руб./ сутки.

Двухместный номер без балкона при одноместном размещении 2500 руб./ сутки, при двухместном размещении 3250 руб./ сутки: 1-комнатный номер площадью 22 кв.м. В номере имеется одна 2-спальная кровать или две 1-спальных кровати, гардероб (шкаф купе) с зеркалами в полный рост, чемоданница, рабочий стол, минибар, полукресло, телевизор с плоским экраном, телефон, полный санузел с душевой кабиной и гигиеническим душем.

Дополнительное место 750 руб./ сутки, дети 500 руб./ сутки.

Двухместный номер с балконом при одноместном размещении 2750 руб./ сутки, при двухместном размещении 3500 руб./ сутки: 1-комнатный номер площадью 21 кв.м. В номере имеется одна 2-спальная кровать или две 1-спальных кровати, гардероб (шкаф купе) с зеркалами в полный рост, чемоданница, рабочий стол, минибар, полукресло, телевизор с плоским экраном, телефон, полный санузел с душевой кабиной и гигиеническим душем.

Дополнительное место 750 руб./ сутки, дети 500 руб./ сутки.

Студия при одноместном размещении 2750 руб./ сутки, при двухместном размещении 3500 руб./ сутки: 1-комнатный номер площадью 38 кв.м. В номере имеется 2-спальная кровать, гардероб (шкаф купе) с зеркалами в полный рост, чемоданница, рабочий стол, минибар, полукресло, буфет с набором посуды, мягкий уголок с 2 мягкими креслами, журнальным столиком, раскладным 2-спальным диваном, телевизор с плоским экраном, телефон, полный санузел с душевой кабиной и гигиеническим душем.



Дополнительное место 800 руб./ сутки, дети 500 руб./ сутки.

Люкс при одноместном размещении 2750 руб./ сутки, при двухместном размещении 3500 руб./ сутки: 2-комнатный номер площадью 35 кв.м с изолированными комнатами- спальней и гостиной. В номере имеется 2-спальная кровать king size , гардероб (шкаф купе) с зеркалами в полный рост, чемоданница, зона кабинета с рабочим столом или секретером, в гостиной набор мягкой мебели с диваном, креслами и журнальным столиком, буфет с набором посуды, мягкий уголок с 2 мягкими креслами, холодильник, полукресло, телевизор с плоским экраном, телефон, полный санузел с душевой кабиной и гигиеническим душем.

Дополнительное место 800 руб./ сутки, дети 500 руб./ сутки.

Стандарт тематический (Прованс Романтик, Рояль) при одноместном размещении 3150 руб./ сутки, при двухместном размещении 3900 руб./ сутки: 1-комнатный номер площадью 18 кв.м. В номере имеется 2-спальная кровать, гардероб (шкаф купе) с зеркалами в полный рост, чемоданница, туалетный столик, холодильник, полукресло, телевизор с плоским экраном, телефон, полный санузел с душевой кабиной и гигиеническим душем. Дополнительное место 750 руб./ сутки, дети 500 руб./ сутки.

В ванной комнате всех номеров – мраморная столешница, фен, косметическое зеркало, набор полотенец, халаты, полотенце-сушитель. Номер оснащен индивидуальным сейфом, сплит-системой.

Отель Парадиз

г. Горячий Ключ, ул. Псекупская, 71

На выбор Вам предлагается 10 комфортных номеров различных ценовых категорий от 2500 руб./ сутки до 6000 руб./ сутки. Все номера двухместные, также имеется двухкомнатный семейный люкс. Из окон открывается вид на город.

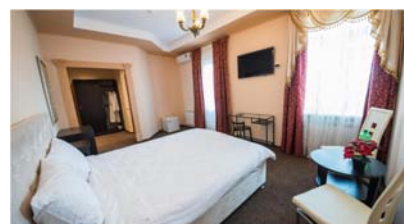
В номерах:

- Wi-Fi
- комфортная двухспальная кровать
- прикроватные тумбочки
- телевизор
- сплит-система
- санузел
- набор туалетных принадлежностей
- комплект полотенец
- фен
- халат.

Гостиница «Псекупс»

г. Горячий Ключ, ул. Ленина, 11 а

В гостинице имеются одноместные и двухместные номера, а так же номер «Студия».



Все номера оснащены спутниковым телевидением, автономной встроенной системой кондиционирования воздуха, мини-баром, комфортабельной мебелью. В холлах стоят кулера, на этаже гладильная комната, можно воспользоваться микроволновой печью, находящейся у администратора.

Номер с двухспальной кроватью при одноместном размещении 1400 руб./ сутки, при двухместном размещении 1800 руб./ сутки.

Номер с двумя односпальными кроватями при одноместном размещении 1400 руб./ сутки, при двухместном размещении 2000 руб./ сутки.

Студия 2700 руб./ сутки.

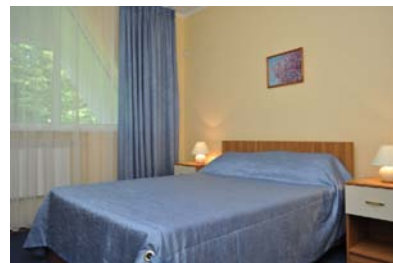


Гостиница «Березка»

г. Горячий Ключ, ул. Спортивная, 2

Гостиница «Березка» предлагает гостям размещение в любом из 35 комфортабельных номеров разных уровней и категорий. Также на 1 этаже имеется кафе-столовая для гостей. С территории комплекса имеется выход к лесу, где можно устроить пикник или поиграть в пейнтбол под руководством опытных инструкторов (по предварительной заявке). На территории гостиничного комплекса располагается теннисный центр "Горизонт" – теннисные корты: два крытых и три открытых с покрытием «Хард».

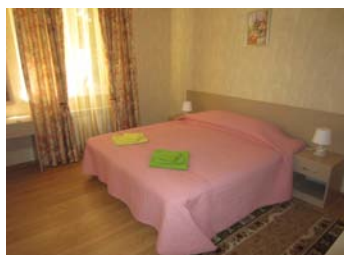
- Одноместный номер 1100 руб./ сутки.
- Двухместный номер с 2 односпальными кроватями 1500 руб./ сутки.
- Двухместный номер с двухспальной кроватью + диван 2050 руб./ сутки.
- Двухкомнатный двухместный номер с двухспальной кроватью + диван 2500 руб./ сутки.



Гостевой дом «Весна»

г. Горячий Ключ, ул. Ленина, 4

Предлагаем номера со всеми удобствами категории стандарт однокомнатные 1500 руб/ сутки и двухкомнатные 2500 руб/ сутки, имеется автостоянка. Каждый номер оснащен всей необходимой мебелью и современной техникой. В стоимость проживания входит пользование интернетом Wi-Fi на территории всего отеля.



Гостевой дом «Джели»

г. Горячий Ключ, ул. Лермонтова, 38

Комфортабельные одно- и двухместные комнаты от 800 руб./ сутки, стоянка для автомобилей, комната для приема пищи, терраса под открытым небом, русская баня на дровах, Wi-Fi интернет, непосредственная близость к санаториям, городскому рынку, многочисленным популярным местам туризма и отдыха.



Хостел в Геопарке «Тетис»

пос. Транспортный, 20 км от Горячего Ключа по дороге на г. Хадыженск.

Дома для проживания располагаются на территории геопарка, на природе, кол-во мест – 27. Стоимость места для участников конференции 300 руб./ сутки без питания, 500 руб./ сутки с двухразовым питанием. Стоимость проезда 100р.



*Дополнительное уточнение цены при бронировании. Расчетный час 12:00.